



У КАРТЫ МИРА

АРГЕНТИНА



У КАРТЫ МИРА

А. В. ВОЛКОВ

АРГЕНТИНА

ГОСУДАРСТВЕННОЕ ИЗДАТЕЛЬСТВО
ГЕОГРАФИЧЕСКОЙ ЛИТЕРАТУРЫ

Москва 1956

ОГЛАВЛЕНИЕ

	<i>Стр.</i>
Общие сведения	3
Природные условия	4
Население	15
Хозяйство	18
Общая характеристика	18
Сельское хозяйство	22
Промышленность	30
Транспорт	35
Внешняя торговля	37
Порайонные различия	40

Александр Васильевич Волков

А Р Г Е Н Т И Н А

Редактор *Е. В. Лаврентьева*

Художественный редактор *В. Г. Петухов*

Технические редакторы *С. М. Кошелева, И. Н. Ризина*

Редактор карт *Г. Н. Мальчевский*

Корректор *Ю. П. Вронский*

№Т-08766. Сдано в производство 15·IX—55 г. Подписано в печать 24·XI—55 г. Формат 84 × 108¹/₃₂. Физических листов 1,63. Печатных листов 2,46 + 0,21 л. вкл. Издательских листов 2,66.
Тираж 50 000 экз. Цена 80 коп. Заказ № 902.

Географгиз, Москва, В-71, Б. Калужская, 15.

Министерство культуры СССР.

Главное управление полиграфической промышленности.

Первая Образцовая типография им. А. А. Жданова.

Москва, Ж-54, Валовая, 28.

ОБЩИЕ СВЕДЕНИЯ

Аргентина занимает южную часть материка Южной Америки. Территория ее по конфигурации напоминает треугольник, наибольшая ширина которого на севере около 1500 км. Площадь, занимаемая Аргентиной, составляет 2808 тыс. кв. км. На этой обширной территории могут разместиться такие европейские государства, как Франция, Испания, Германия, Норвегия, Швеция, Швейцария, Бельгия, Нидерланды вместе взятые. Население Аргентины в 1954 г. насчитывало 18,7 млн. человек.

Аргентине принадлежит восточная часть острова Огненная Земля. До 1833 г. Аргентина владела Фолклендскими островами, которые позже были оккупированы Англией.

На западе Аргентина граничит с Чили, на севере — с Боливией, Парагваем, на востоке — с Бразилией и Уругваем. Значительная часть территории на востоке омывается Атлантическим океаном. Протяженность сухопутных границ составляет 7500 км, общая длина береговой линии — 2500 км.

Большая часть территории страны расположена в умеренном и субтропическом поясах; лишь незначительная часть на севере входит в тропический пояс.

На протяжении долгого времени Аргентина находилась в колониальной зависимости от Испании. Политическая независимость была достигнута ею после свержения испанского господства в 1816 г.

Аргентина — буржуазная республика с федеральным устройством. Официальное ее название — Ла Насьон

Аргентина (Аргентинская нация). Федерация состоит из нескольких провинций, национальных территорий и одного федерального (столичного округа).

Согласно конституции, принятой в 1949 г., каждая провинция имеет собственную конституцию и законодательные учреждения. Провинции пользуются некоторой независимостью в своих внутренних делах.

Национальные территории управляются губернаторами, которых назначает президент республики.

Президент республики является главой государственной исполнительной власти. Президент и вице-президент избираются на 6 лет.

Законодательная власть принадлежит конгрессу, состоящему из палаты депутатов и сената, избираемых на 6 лет, с переизбранием половины состава через каждые 3 года. Избирательным правом пользуются лица, достигшие 18 лет.

Государственным языком является испанский. Столица республики — Буэнос-Айрес.

ПРИРОДНЫЕ УСЛОВИЯ

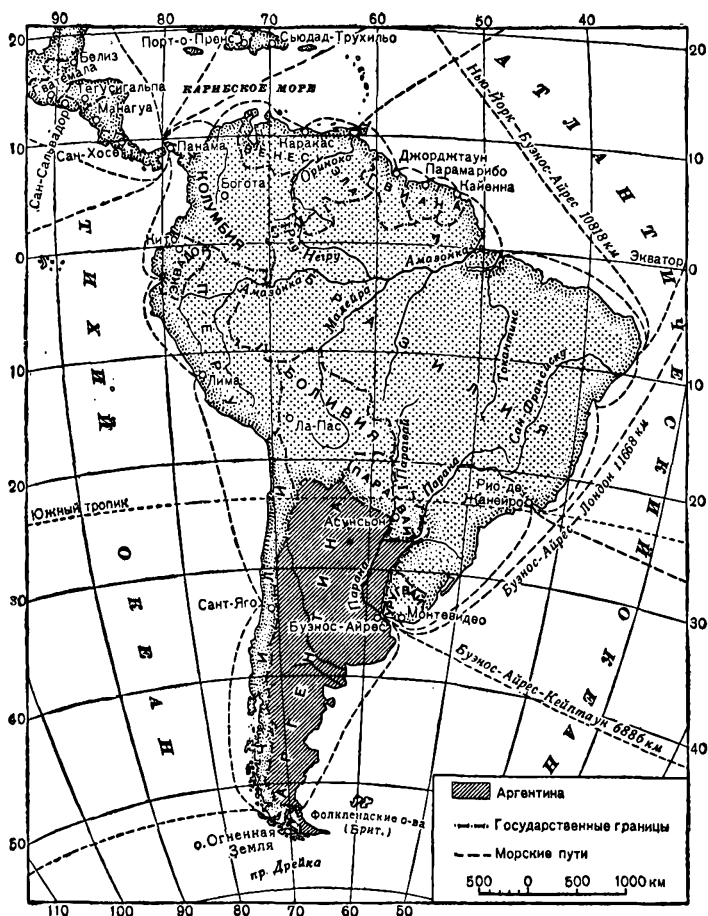
Рельеф. По своему строению поверхность Аргентины напоминает как бы огромные 3 ступени. Самая высокая из них расположена на западе страны, где поднимаются Анды или Южно-Американские Кордильеры. К ним примыкает Предандийское плато, которое на востоке сменяется Ла-Платской низменностью (Пампой).

Анды — молодые горы, высота которых превышает 7000 м. Процесс горообразования еще не закончился, бывают землетрясения.

К северу от 27° ю. ш. Анды сильно расширяются, окаймляя высокогорное плато — пуна Атакама. Пуна Атакама расположена на высоте 3800 м над уровнем моря.

Пуна — каменистое и песчаное плато, где очень много солончаков («саларес»), содержащих соли бора. Наиболее крупные из них Солинас-Грандес, Салар-Арисаро и др. Огромные площади покрыты песком и щебнем, образовавшимися в результате разрушения горных пород. С запада пуна ограждена Западной, с востока — Восточной Кордильерами.

Восточная Кордильера состоит из нескольких хребтов, в ряде мест пересеченных долинами или «кебра-



Географическое положение Аргентины

дами», по которым осуществляется сообщение между пуной Атакамой и восточными районами страны. По глубоко врезающемуся в горы Кебрадо-дель-Торо проходит железная дорога Сальта — Антофагаста (Чили). Между 32° и 34° ю. ш. Анды достигают наибольшей высоты. В этой части Анд расположены многие высочайшие горы Южной Америки, например, Мерседарио (6770 м), Аконкагуа (7035 м), Тупунгато (6800 м). Многие вершины покрыты вечным снегом.

Южнее 27° ю. ш. Анды также состоят из двух цепей — Западной и Восточной Кордильер, которые почти сливаются друг с другом. Одним из важнейших проходов через этот участок Анд является долина р. Мендосы, по которой проходит трансандийская железная дорога Буэнос-Айрес — Мендоса — Вальпараисо. Эта долина, вначале широкая, постепенно суживается, местами превращаясь в мрачное узкое ущелье. Железная дорога по долине Мендосы поднимается до перевала Кумбре, состоящего из двух седловин — Пасо Иглесия (3843 м) и Пасо Бермехо (3885 м), и по туннелю длиной 3500 м выходит на территорию Чили.

В Восточной и Западной Кордильере несколько перевалов используются только как выючные тропы. Высота их более 3500 м, зимой они заносятся снегом.

Южнее 35° ю. ш. высота Анд понижается (до 2000—2500 м), повсюду становятся заметными следы деятельности древних ледников в виде ледниковых долин, морен, озер. Перевалы в этой части Анд благодаря сравнительно небольшой высоте гор более удобны.

По мере продвижения на юг снеговая линия понижается, и вечные снега покрывают сравнительно невысокие вершины. Южнее 40° ю. ш. ледники во многих местах сползают широкими языками в горные озера.

Продолжением Анд на острове Огненная Земля являются Огнеземельские Кордильеры, в среднем достигающие 1000 м. Несмотря на небольшую высоту, горы покрыты вечным снегом и ледниками, так как граница таяния снегов здесь проходит на высоте 900 м.

Предандийское плато имеет кристаллическое основание (граниты, гнейсы), поверх которого лежат напластования осадочных пород. В северной части Предандийского плато в ряде мест поднимаются остатки древних горных хребтов (сьерры) — Сьерра-де-Веласко, Сьерра-де-Лос-Льянос и др. В северной части страны, приблизительно до верховьев реки Колорадо, Предандийское плато представляет собой нагорье.

Значительные площади нагорья, особенно вблизи реки Колорадо, в бассейне рек Атуэль и Диаманте, заняты бугристыми песками и дюнами. По мере того, как в этих районах вырубались кустарники, пески все более передвигались на восток, нанося серьезный ущерб земледелию и животноводству.

К югу от реки Колорадо Предандийское плато обычно именуют Патагонским. Наибольших высот (до 1500 м) оно достигает на западе, на востоке его высота не превышает 100—150 м. Поверхность плато расчленена гораздо слабее, чем в северной части. Только местами граниты и гнейсы кристаллического основания выступают над окружающей местностью в виде холмов с округлыми очертаниями. Кое-где местность прорезают глубокие сухие каньоны — следы деятельности вод ледникового времени.

Самой северной низменностью на территории Аргентины является Гран-Чако. Низменность имеет очень слабый уклон к юго-востоку, от Анд она понижается к рекам Парагваю и Паране (с высоты 400 м до 75 м). Большие площади в Гран-Чако заболочены, что связано с сильными разливами рек в период обильных летних дождей. Избыточное количество влаги сильно затрудняет освоение этой части страны. В некоторые годы из-за дождей и разливов рек в Гран-Чако почти полностью прекращает работу гужевой, автомобильный и железнодорожный транспорт.

На юге Гран-Чако сливается с обширной Ла-Платской низменностью, которая играет в экономике Аргентины огромную роль. В трех провинциях, лежащих в пределах Ла-Платской низменности (Буэнос-Айрес, Санта-Фе и Энтре-Риос) и составляющих около 19% площади Аргентины, сосредоточено около 43% населения страны. На юге Ла-Платской низменности, у залива Баия-Бланка монотонный степной ландшафт оживляется горами Сьерра-де-ла-Вентана и Сьерра-дель-Тандиль.

Побережье Ла-Платской низменности изрезано очень слабо, во многих местах заболочено, глубина моря у берегов невелика, что крайне неудобно для судоходства. Так, например, до того, как были проведены в больших размерах дноуглубительные работы в порту Буэнос-Айрес, океанские суда вынуждены были останавливаться вдалеке от берегов; разгрузка и погрузка производились лихтерами. Но и лихтеры из-за мелей не всегда могли подходить к берегу, а поэтому приходилось на повозках подъезжать по мелководью к лихтерам и снимать с них груз.

Единственный глубоко вдающийся в Ла-Платскую низменность залив — Баия-Бланка. Его северная часть окаймлена высокими дюнами, а южная — имеет вязкий илистый берег. Во время отливов берег обнажается на большое расстояние. В заливе много песчаных островов,

илистых отмелей, затрудняющих судоходство, поэтому океанские суда входят в порт Баия-Бланка и в военный порт Бельграно по специально прорытым каналам. Нормальная работа этих портов может происходить только при проведении дноуглубительных работ на каналах.

К югу от Ла-Платской низменности, между берегом океана и Патагонским плато, лежит несколько небольших низменностей с песчаными берегами, в которые вдаются мелководные заливы, отделенные друг от друга плоскими мысами. Наибольшее значение среди этих заливов имеют Нуэво с военным портом Мадрин, и Сан-Хорхе с нефтяным портом Комодоро-Ривадавия. Для устройства портов часто используются устья рек.

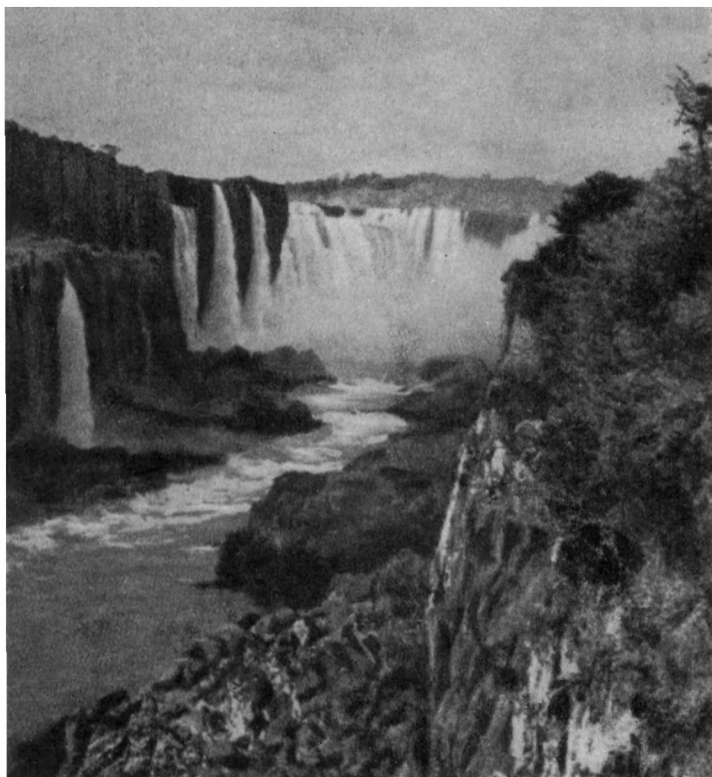
Береговые низменности отделены друг от друга участками Патагонского плато, которое в нескольких местах простирается до самого океана, образуя скалистый, отвесно обрывающийся берег высотой от 50 до 150 м.

Полезные ископаемые. Несмотря на то что полезные ископаемые Аргентины разведаны еще слабо, известно, что в стране имеются месторождения нефти, свинца, цинка, вольфрама, солей бора и поваренной соли. Кроме того, имеются запасы угля, железной руды, марганца, меди, олова, некоторых редких металлов, серы, слюды, а также серебра, золота и платины.

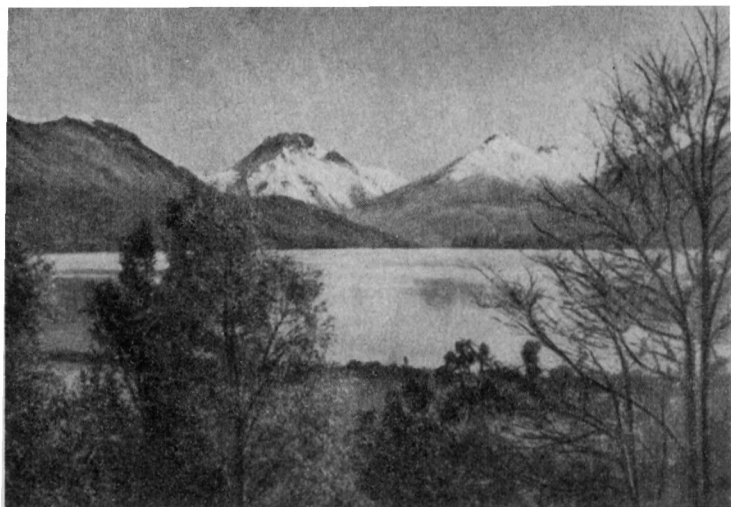
Большая часть месторождений разбросана на северо-западе страны. Поблизости от Мендосы и Сан-Хуана имеется бурый уголь, недалеко от Салты и Мендосы известны месторождения нефти, к югу от Жужуя расположено одно из крупнейших в стране месторождений железной руды — Сапла, здесь же важнейшие в стране месторождения свинца и цинка; кроме того, имеются медь (наиболее крупные месторождения — Фаматина и Тинагаста), олово, редкие и благородные металлы, различные соли и сера. Важное значение имеют патагонские месторождения нефти, особенно близ Комодоро-Ривадавия.

Климат. При значительной протяженности территории Аргентины с севера на юг, наличии высоких гор на западе и низменностей на востоке, климатические условия в различных районах страны неодинаковы. Наряду с обильно увлажняемыми районами, как, например, на северо-востоке, имеются обширные пространства, занятые полупустынями.

Со стороны Тихого океана влаги поступает очень мало, так как движению влажных воздушных масс препятствует



Водопад Игуасу



Озеро Науэль-Уапи в северной части Патагонии



Буэнос-Айрес

горный массив Анд. Ветры, дующие с Атлантического океана, удаляясь на запад, теряют влагу, а поэтому во внутренних районах, по сравнению с побережьем Пампы, количество осадков намного меньше.

Территорию Аргентины, в связи с разнообразием климатов, делят на шесть климатических областей: влажная Пампа, сухая Пампа, Гран-Чако, Анды, Патагония и Огненная Земля.

Влажная Пампа охватывает часть Ла-Платской низменности, прилегающую к Атлантическому океану и нижнему течению р. Параны. Климат умеренно теплый и равномерно влажный. Средняя годовая температура колеблется от 14 до 20°. На большей части территории выпадает 700—1000 мм осадков. В отдельные годы равномерность в выпадении осадков нарушается и случаются засухи. Зима мягкая, но ежегодно бывают заморозки, которые иногда снижают урожайность зерновых и наносят вред плодовым деревьям. За последние 40 лет в Буэнос-Айресе только один раз была зарегистрирована температура —5°.

На степных просторах влажной Пампы часто дуют сильные ветры. С огромной силой дует «памперо» — сухой и холодный антарктический ветер. На открытых пространствах он достигает скорости 25 м/сек. Ветер дует несколько дней подряд. В зимнее время, в июне, он резко понижает температуру, особенно в южной части Пампы. В летние месяцы (декабрь, январь) памперо дует после северного ветра — «норте», который приносит с собой нестерпимую духоту. В такие периоды бывают сильные грозы. Грозовые ливни даже в столице иногда причиняют большой ущерб хозяйству. Потоки воды в низких местах заливают жилища, ветер вырывает с корнем деревья. Ливни часто сопровождаются градом.

Сухая Пампа охватывает в основном территорию, расположенную к западу от р. Рио-Саладо. Количество осадков здесь меньше, а годовая средняя температура выше, чем во влажной Пампе. Количество осадков во многих местностях не превышает 150 мм, а в некоторых, например в Сан-Хуане, достигает лишь 55 мм. Хозяйственная жизнь в сухой Пампе может развиваться только там, где есть вода. По долинам рек, стекающих с Анд, возникли крупные оазисы поливного земледелия.

Гран-Чако — область тропического климата. В восточной части области выпадает свыше 1200 мм осадков, летние средние температуры достигают 30°. Средняя годовая

температура 24°. В Гран-Чако сосредоточены основные плантации хлопчатника, сахарного тростника, танга, табака и парагвайского «чая» — йерба-мате.

В высокогорной области Анд климат — от северной границы Аргентины до 37° ю. ш. — пустынный, высокогорный, а южнее 37° умеренно холодный, влажный.

Климатические условия отдельных частей Патагонии резко различны. Большая часть Патагонии — типичная полупустыня. На ее побережье выпадает не более 250 мм осадков. Это связано с тем, что вдоль побережья проходит холодное Фолклендское течение, а также с тем, что горные вершины Анд задерживают влагу, приносимую ветрами с Тихого океана. Зимой в некоторых местах морозы достигают до 30°. Выпавший снег обычно задерживается ненадолго.

Холодный памpero несет много пыли и мелкой гальки. Из-за постоянной дымки, висящей в воздухе, часто трудно ориентироваться, предметы неразличимы даже на близком расстоянии. Растительность, приглушенная ветром, стелется по земле. Штормы, вызываемые памpero, затрудняют прибрежное судоходство.

Ч. Дарвин, посетивший восточную часть Патагонии в 1833 г., за суровый климат назвал ее «проклятой землей». Но не вся территория Патагонии отличается суровостью климата. В предгорьях Анд, где осадков выпадает до 2000 мм, имеются богатые субальпийские и альпийские пастбища, плодородные долины. Предгорья Патагонских Кордильеров справедливо считают «холодными тропиками».

Климат Огненной Земли отличается большой влажностью. Здесь в течение года бывает до 200 дождливых дней, в некоторых местах осадков выпадает более 2000 мм. Земледелие на острове отсутствует. Наличие хороших пастбищ обусловило развитие овцеводства.

Реки и озера. Речная сеть в стране довольно развита (общая протяженность 28 тыс. км). Реки Аргентины отличаются неравномерностью водного режима, только 3,2 тыс. км, или 11 % речной сети пригодны для судоходства. Большинство рек имеет сток в Атлантический океан. Наиболее развита речная сеть на северо-востоке, где протекают реки Парана и пограничные Парагвай и Уругвай. Бассейны рек, впадающих в Тихий океан между 41° и 49° ю. ш., занимают незначительную территорию. Почти одна треть площади приходится на бессточный внутрен-

ний бассейн. Реки внутреннего бассейна также стекают с Анд и их предгорий. Многие из них имеют временный сток и засолены. Реки Мендоса, Атуан и др. наиболее полноводны летом, в период таяния снегов в Андах.

Гидроэнергетические ресурсы страны оцениваются в 20 млн. квт, но используются они лишь в незначительной степени. Почти 95 % получаемой в стране электроэнергии вырабатывается тепловыми станциями.

Огромные запасы гидроэнергии приходится на водопад Игуасу, находящийся на северо-востоке Аргентины.

Важнейшей судоходной артерией, прорезающей Ла-Платскую низменность с севера на юг, является р. Парана. Эта полноводная река, по которой до г. Санта-Фе поднимаются океанские пароходы, берет начало в Бразилии; она принимает крупные притоки Уругвай, Парагвай, Рио-Бермехо, Пилькомайо. На аргентинско-бразильской границе, где Парана прорывается через горную цепь, находится водопад Игуасу, окрестности которого превращены в национальный парк. Высота падения воды достигает 70 метров. Энергетическое использование водопада могло бы дать 1,5 млн. квт, но ни Аргентиной, ни Бразилией эта энергия не используется.

Река Уругвай служит границей Аргентины с республикой Уругвай. До г. Фрай-Бентос по реке поднимаются морские суда. Река Парагвай берет начало в Бразилии, Аргентине принадлежит только ее нижнее течение. Парагвай — наиболее судоходный приток Параны. Сливаясь при впадении в Атлантический океан, Парагвай и Уругвай образуют общее устье Рио-де-Ла-Плата, шириной до 200 км. Парана, Парагвай и Уругвай ежегодно выносят огромную массу песка и ила, а поэтому морское судоходство по Ла-Плата из-за недостаточной глубины и отмелей осуществляется только по прорытым каналам.

Реки Патагонии — Рио-Колорадо, Рио-Негро, Рио-Чико и др. — берут начало в Андах и, пересекая Патагонское плато, несут свои воды по глубоким и узким долинам в Атлантический океан. Все они маловодны, но частично используются для орошения и получения гидроэнергии.

В стране много озер, особенно в Патагонии и в северной части междуречья Параны и Уругвая. В Патагонии в предгорьях Анд насчитывается более 400 озер, преимущественно ледникового происхождения. Самые большие из них Науэль-Уапи, Кардбель, Сисне и Буэнос-Айрес.

Растительность. На огромной территории страны имеются самые разнообразные условия для жизни растений и животных. На севере произрастают вечнозеленые тропические леса, где водятся ягуары, обезьяны, попугаи, удавы. Засушливая Патагония покрыта скудной кустарниковой растительностью, жесткими травами. Фауна ее бедна. Леса покрывают 17% территории Аргентины, в основном ее северную часть. Из-за постоянной вырубki, палов и частых пожаров площадь лесов сокращается.

На склонах хребта Аконкиха, где выпадает до 2000 мм осадков, растут пышные тропические леса.

Наиболее богата древесная растительность в самой восточной части страны, к северо-востоку от г. Посадаса, где на одном гектаре растет более 150 различных видов деревьев. Деревья-гиганты, древовидные папоротники, лианы, бамбуки образуют непроходимые заросли. Среди древесной растительности по своему значению выделяется йерба-мате, а также араукария.

Йерба — вечнозеленый кустарник, который встречается в диком состоянии, а также выращивается на плантациях. В листьях и ветках йерба-мате содержится вещество, которое по своему действию приближается к чаю или кофе. Приготовленный из сухих листьев «мате» чай — любимый напиток аргентинцев. Этот горьковатый напиток прекрасно утоляет жажду.

Большая часть продукции йерба-мате поступает с плантаций из этого района, где раньше кустарник йерба на больших площадях произрастал в диком состоянии. С ростом потребления парагвайского чая дикие заросли мате были уничтожены и сохранились лишь в труднопроходимых лесных дебрях.

Араукария, или бразильская сосна, растущая в предгорьях Южных Анд, принадлежит к хвойным породам. Древесина ее используется в качестве строительного материала. Араукария достигает 50—55 м высоты и 2 м в диаметре. Она имеет развитую очень красивую крону; часть ствола оголена. Семена ее местное население употребляет в пищу.

В условиях влажного тропического климата на северо-востоке произрастает тунговое дерево, плоды которого используются для приготовления высококачественного технического масла.

Большую территорию на севере занимают леса с очень ценной твердой древесной породой — квебрахо. Древесина

его богата дубильным веществом — танином. Квебрахо на языке индейского племени гуарани означает буквально «сломай топор». Древесина дерева хорошо сохраняется в земле, не подвергаясь гниению. Шпалы из квебрахового дерева могут служить 30 и более лет.

Необъятные просторы Пампы площадью около 500 тыс. км², представляют собой пастбища, часть которых распахана и используется под земледелие. Травостой пастбищ не везде одинаков. В одних местах он образован мягкими злаковыми травами, в других — жесткими, мало пригодными для крупного рогатого скота, но поедаемыми овцами и козами. С развитием земледелия в Пампе стали распространяться сорняки, например овсюг, перекати-поле, лебеда и др., завезенные из Европы и Соединенных Штатов. Древесной растительности в Пампе мало, несмотря на то, что деревья там растут очень быстро. Саженьцы эвкалиптов и тополей уже через 5—6 лет вырастают в большие деревья, очень быстро растут и плодовые деревья. Тем не менее ландшафт Пампы монотонен. Небольшие рощицы эвкалиптов и тополей встречаются только в окрестностях крупных населенных пунктов на территории помещичьих усадеб.

К западу от Пампы распространена полузасушливая растительность: жесткие травы, кактусы, колючие кустарники. Однако в местностях, где есть вода, растительность очень богата. На орошаемых землях разводятся разнообразные фруктовые деревья умеренного и субтропического пояса — цитрусовые, виноград, оливки.

Непривлекательную картину представляет полупустынная Патагония. На иссушенных ветрами и летней жарой почвах растут ковыль, низкие колючие мелколистные кустарники.

В предгорьях Южных Анд и на Огненной Земле растут различные виды бука, лиственница, достигающая 50 м высоты. Влажные буковые леса напоминают кладбища лесных гигантов: повсюду нагромождены мертвые деревья, прогнившие стволы покрыты густой зеленью мхов, лишайников и папоротников. Против таких лесов огонь почти бессилен.

Животный мир. В Аргентине встречаются многие виды животных, которых нет в странах Старого Света, как, например, броненосец, американская вонючка (скунс) и другие. Однако ряд характерных для Америки видов

здесь отсутствует — тапиры, ленивцы, а некоторые мало распространены — обезьяны, сумчатые.

По мере того как осваивалась территория страны и расширялась распашка земель, число ценных промысловых и полезных для сельского хозяйства животных сокращалось. Так, броненосцы — типичные насекомоядные Аргентины — встречаются реже, чем 25—30 лет назад, когда они обильно водились на обширной территории Пампы.

До начала XX в. в Аргентине часто можно было видеть стада диких страусов — нанду, уничтожающих мышей и грызунов. В настоящее время они встречаются более редко. Королевский шеншилл — грызун, живущий в каменистых осыпях и предгорьях Анд, подвергся сильному истреблению из-за своего ценного шелковистого серебристого меха. Этих животных можно встретить теперь только в глухих и труднодоступных местах. Из промысловых животных наибольшее значение в настоящее время имеют нутрия, скунс, лисица, викунья, альпака. Нутрий и лисиц специально разводят во многих помещичьих хозяйствах. Скунс встречается обычно за пределами Пампы. Защищаясь от нападения человека или животных скунс выбрасывает зловонную жидкость, напоминающую своим запахом жженую резину.

В Аргентине обычна пума — из семейства кошачьих. Причиняя вред овцеводству, пума приносит и большую пользу, она уничтожает в больших количествах вредителей зерновых культур — вискашей, или байбаков. Представителем копытных является гуанако. Несколько лет назад на степных просторах Пампы и Патагонии паслись стада гуанако в несколько тысяч голов. Теперь гуанако сохранились только в малонаселенных горных местностях.

На севере страны из крупных животных водятся ягуар, или американский тигр, лама.

Для сельского хозяйства Аргентины представляют опасность многие вредители: саранча, грызуны, муравьи, клещ-геррапата. Клещом-геррапата поражена значительная часть пастбищ на севере страны и некоторые местности Пампы. Укусы клеща вызывают у крупного скота болезнь, называемую «тристесой» (уныние), от которой животные гибнут. Муравьи часто поражают молодые всходы льна, кукурузы и плодовые деревья. Из грызунов характерны горные шиншиллы и шиншиллоны, дающие ценный мех, равнинные мара и другие.

НАСЕЛЕНИЕ

По численности населения Аргентина занимает третье место среди латино-американских стран, уступая лишь Бразилии и Мексике.

В колониальный период наиболее заселенными были северные и северо-западные провинции. Со второй половины XIX в., когда в Аргентину направился поток европейских эмигрантов и началось железнодорожное строительство, стало быстро расти население Пампы. В 1951 г. на территории Пампы проживало 12,7 млн. человек, или 70% всего населения страны.

Наибольшая плотность населения приходится на восточную часть Пампы и земледельческие оазисы в бассейнах рек Сали и Мендосы. В бассейне р. Сали средняя плотность населения составляет 22,4 жителей на 1 км², а в некоторых местностях, где производится сахарный тростник, плотность достигает 120 человек на 1 км². Эти территории разделены обширными пространствами с исключительно низкой плотностью населения. К югу от г. Сан-Луис она не превышает 2,5, а в южной части Патагонии — 0,1 человека на 1 км².

Старинные города, основанные испанцами, расположены на севере и северо-западе страны, таковы, например, Тукуман, Сальта, Жужуй. До сих пор многие города в этих местностях сохранили свою прежнюю планировку — они разбиты на квадратные участки 112 м в длину и 12 м в ширину, разделенные улицами в 13 м шириной.

Многие города, возникшие в XIX в., развивались как торговые центры.

Наиболее крупные города в восточной части Пампы — Буэнос-Айрес, Росарио, Санта-Фе и др, расположенные в устье Ла-Платы или на судоходной Паране, стали торгово-промышленными центрами и важными портами.

Со второй половины XIX в. вплоть до кризиса 1929—1933 гг., за исключением периода второй мировой войны, иммиграция играла огромную роль в увеличении населения. Основная масса переселенцев прибывала из Испании и Италии, затем Германии, Чехословакии, Польши, Болгарии и других стран. С наступлением мирового экономического кризиса 1929—1933 г., в результате которого выросла безработица, правительство Аргентины приняло меры по ограничению въезда иммигрантов, не распола-

гавших средствами для покупки земли или не имевших родственников, которые могли бы обеспечить им работу.

После второй мировой войны аргентинское правительство разрешило въезд из Европы перемещенным лицам и квалифицированным рабочим.

Поэтому помимо крестьян и батраков, значительную часть иммигрантов составляют рабочие — каменщики, столяры, механики, ремесленники.

Часть переселенцев, не нашедших работу, покидает Аргентину.

Значительных размеров достигает в стране ежегодная внутренняя миграция, которая объясняется тем, что огромная часть людей не имеет постоянного заработка. В декабре, когда начинается уборка зерновых, а затем хлопчатника, сахарного тростника и других культур, тысячи батраков направляются на временную работу. Во время уборки сахарного тростника в провинцию Тукуман ежегодно прибывает более 100 тыс. батраков из северных провинций. Проработав 2—2,5 месяца, они возвращаются в свои места или уезжают на другую временную работу. Самым тяжелым временем для сезонных батраков является «мертвый период», когда нет никакой работы. Этот период длится порой 6—8 месяцев.

Среди латино-американских стран Аргентина выделяется высоким удельным весом «белого» населения. Почти 96 % населения составляют уроженцы Аргентины европейского происхождения и иностранцы. Смешанное и индейское население составляет только 4 %.

Перед приходом испанских колонизаторов территорию Аргентины населяли индейские племена, некоторые из них, как, например, кечуа, занимались земледелием и были знакомы с выплавкой металла. Они выращивали хлопок и достигли большого мастерства в прядении и выделке хлопчатобумажных тканей. Индейское племя кольчаков жило в хорошо построенных поселках, занимаясь охотой и рыболовством.

Испанские завоеватели жестоко эксплуатировали индейское население. Земли индейцев, рыболовные и лесные угодья, служившие для них основным источником существования, захватывались иностранными предпринимателями. Индейские племена оказывали упорное сопротивление колонизаторам, они не раз поднимали восстания и разбивали крупные отряды испанцев. В период истребительных войн против индейцев 1879—1893 гг. численность

последних резко упала. В настоящее время численность индейцев — 20—30 тыс., метисов — более 400 тыс. человек. Метисы и индейцы живут в северной части страны.

Аргентину обычно называют «аграрной страной без крестьянства». Это объясняется очень высоким процентом городского населения — 61,4% в 1947 г. По проценту городского населения Аргентина стоит впереди таких высоко развитых в промышленном отношении стран, как США и Франция.

Основную часть деревенского населения составляют батраки. Число сельскохозяйственных рабочих выросло с 620 тыс. в 1914 г. до 1105 тыс. в 1947 году, но постоянно работающих среди них немного. Постоянно работающие батраки заняты по преимуществу в животноводческих хозяйствах. Меньшую часть деревенского населения составляют мелкие и средние крестьяне, среди которых много арендаторов.

Типы сельских населенных пунктов Аргентины очень разнообразны: деревни, хутора, эстансии — помещичьи усадьбы и т. д. В Пампе крестьяне живут отдельными дворами или хуторами, которые порой далеко расположены от крупных населенных пунктов. Вокруг помещичьих усадеб обычно группируются постройки, главным образом мазанки, в которых живут батраки. В северной части страны в небольших деревнях живут индейцы и метисы.

Со времени второй мировой войны в Аргентине значительно выросла численность рабочего класса.

Большинство рабочих занято в основных отраслях легкой промышленности. В столице и в провинции Буэнос-Айрес проживает почти 70% промышленного пролетариата. В городах и сельских местностях насчитывается 75 тыс. кустарей.

Важной экономической и политической силой в стране является аграрная буржуазия, представленная сравнительно небольшой группой крупных животноводов, плантаторов и др. Все более растет значение крупной промышленной буржуазии. Значительную роль в стране играет католическая церковь.

Одним из проявлений социальных контрастов является наличие, с одной стороны, 23 тыс. крупных помещиков, промышленников и торговцев, присваивающих 60% национального дохода, с другой — огромная армия батраков, малоземельных крестьян, промышленных рабочих.

После второй мировой войны, в связи с усилением иностранной конкуренции и закрытием ряда предприятий увеличилась безработица в текстильной, пищевой, мясохладобойной промышленности, занятость рабочей силы в декабре 1954 г. составляла 88% по сравнению с 1948 г.

В области народного образования Аргентина по сравнению с другими латиноамериканскими странами имеет значительные успехи. В Буэнос-Айресе число неграмотных не превышает 10%. На окраинах страны неграмотность иногда достигает 30%.

ХОЗЯЙСТВО

Общая характеристика

В колониальный период в Аргентине господствовал феодализм, а основой экономики было примитивное пастбищное животноводство. Но и после провозглашения в 1816 г. независимости аргентинский народ долго находился под гнетом крепостничества.

Со второй половины XIX в. в Аргентине начал развиваться капитализм. В 1853 г. в стране была принята конституция и установлена федеральная система правления. Стало расширяться производство сельскохозяйственных продуктов для экспорта, началось крупное железнодорожное строительство, увеличилась иммиграция из европейских стран. Но хозяйство страны развивалось в значительной степени под контролем английского капитала, который проникал в различные отрасли аргентинской экономики. Крупные помещики были заинтересованы только в производстве и экспорте продуктов животноводства — мяса, шерсти, кожсырья, в которых нуждалась Англия и другие страны Европы.

К началу XX в. страна находилась в сильнейшей зависимости от английского капитала и внешнего рынка. Первая мировая война облегчила проникновение в экономику Аргентины капитала США, который постепенно стал вытеснять английский.

Современная Аргентина, несмотря на сравнительно быстрое развитие капитализма, особенно за последние 15 лет, выразившееся в подъеме некоторых отраслей промышленности, продолжает оставаться аграрной страной. Она находится в сильной зависимости от иностранных,

в первую очередь американских, английских и западно-германских, монополий.

Стоимость промышленной продукции после второй мировой войны впервые в истории Аргентины превысила стоимость продукции сельского хозяйства и составила 51%. Промышленность занята, главным образом, переработкой сельскохозяйственных продуктов, в то время как металлургия, машиностроение, энергетика, химическая промышленность развиты еще очень слабо. Промышленное развитие пока не отразилось на структуре внешней торговли Аргентины.

Животноводческие и земледельческие продукты в стоимости экспорта Аргентины составляют 85—90%. В настоящее время в ее экспорте, как и прежде, главное место занимают зерновые, мясо, шерсть.

До второй мировой войны основная борьба за аргентинский рынок происходила между монополиями США, Англии и Германии. Во время войны усилилось проникновение американского капитала, капиталовложения Англии сократились, а Германия оказалась вытесненной. После войны Западная Германия восстановила свои позиции в Аргентине.

В настоящее время в Аргентине выросла и окрепла крупная национальная промышленная и финансовая буржуазия, которая оказывает сопротивление проникновению иностранных монополий. Аргентина выкупила у английских монополий железные дороги, городской транспорт, порты, небольшие электростанции и другие предприятия. Английский капитал сохраняет за собой позиции в мясохладобойной промышленности, лесном хозяйстве, земельной собственности, торговле. В 1953 г. капиталовложения Англии составляли 1 312,7 млн. песо. Капиталовложения США в 1953 г. оценивались в 1 970,3 млн. песо, т. е. превышали английские в полтора раза. Американским монополиям принадлежат многие большие мясохладобойни, некоторые металлургические заводы и крупнейшие в стране электростанции. На долю чикагских трестов Свифт и Армур приходится около 70% всей мясной продукции, экспортируемой из Аргентины. После второй мировой войны усилилось влияние западно-германских монополий. Они открывают промышленные предприятия, банки, расширяют свой экспорт в Аргентину.

Правительство Аргентины в ряде случаев поощряет приток иностранного капитала, как, например, в метал-

лургическую, машиностроительную, нефтяную и химическую промышленность, создавая смешанные общества.

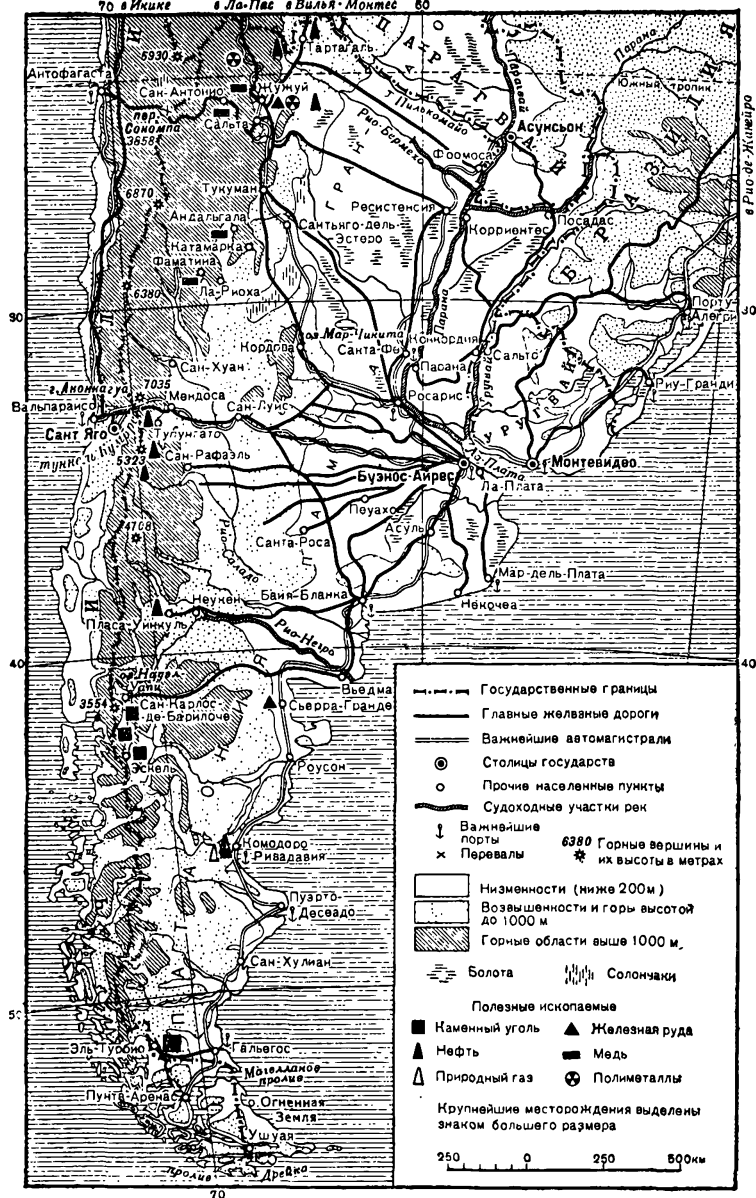
По уровню развития капитализма в сельском хозяйстве Аргентина стоит впереди других стран Латинской Америки. Тем не менее, существуют еще полуфеодалные пережитки, которые тормозят развитие сельского хозяйства. Аграрные отношения в стране характеризуются концентрацией земли у помещиков и распространенностью аренды (главным образом издольщины).

При сохранении помещичьей монополии на землю, в Аргентине делались попытки разрешить аграрную проблему за счет колонизации казенных земель в северной части страны и в Патагонии. В то же время государство стремилось создать зажиточные слои крестьянства в Пампе на землях, скупаемых для этой цели у помещиков. Большие трудности в сельском хозяйстве связаны также с тем, что экспорт аргентинских сельскохозяйственных товаров в настоящее время ограничивается из-за конкуренции со стороны таких хлебопроизводящих стран, как США, Канада, Австралия.

Аргентина стремится расширить экспорт сельскохозяйственных продуктов; она заключила соглашения о товарообмене с Бразилией, Италией, Францией, Голландией и многими другими странами. Чтобы поднять производительность в сельском хозяйстве, были повышены закупочные цены на сельскохозяйственные и животноводческие продукты, увеличен импорт сельскохозяйственных машин и тракторов, созданы государственные подвижные машинно-тракторные группы для обслуживания за наличный расчет хозяйств крупных землевладельцев. Но эти мероприятия лишь частично помогают улучшить тяжелое положение в сельском хозяйстве, так как основная причина — аграрные отношения — остается незатронутой.

В промышленном отношении Аргентина является наиболее развитой страной Латинской Америки. По данным промышленной переписи 1954 г. в стране насчитывалось 181,7 тыс. в основном мелких предприятий. Наиболее значительного развития достигли отрасли легкой промышленности.

Стремление Аргентины развивать тяжелую промышленность, строить крупные промышленные предприятия наталкивается на противодействие со стороны иностранных монополий. Чтобы оградить национальную буржуазию от конкуренции иностранных монополий, расширить рынок



Обзорная карта

сбыта для собственных товаров, Аргентина предприняла попытки по созданию экономического блока с участием Чили, Боливии, Парагвая и других стран. В этом блоке ведущая роль отводится Аргентине, как наиболее развитой среди соседних стран. Тем не менее торговый и платежный баланс Аргентины часто бывает пассивным. Это сопровождается истощением запасов золота и иностранной валюты, накопленных во время войны, а также усилением инфляции и снижением покупательной способности населения. В 1938 г. Аргентина в мировом капиталистическом экспорте находилась на 12-м месте, а в импорте на 13-м, в 1953 г. она отодвинулась соответственно на 15-е и 19-е места.

Аргентина налаживает взаимовыгодную торговлю с Советским Союзом и странами народной демократии. Эти торговые отношения будут служить делу укрепления и развития экономической самостоятельности Аргентины.

О том внимании, которое проявляется в Аргентине в отношении торговли с СССР, можно судить по огромному успеху советской промышленной выставки, организованной в Буэнос-Айресе летом 1955 г. Выставку посетили рабочие, крестьяне, инженеры, техники, представители деловых и торговых кругов, общим числом в 2,3 млн. человек.

Сельское хозяйство

На долю продуктов сельского хозяйства приходится в среднем до 85—90 % стоимости аргентинского экспорта. По экспорту сельскохозяйственных продуктов Аргентина занимает видное место на мировом рынке. По экспорту пшеницы она занимает второе место (после Канады), а по вывозу мяса, дубильного экстракта — первое место. Страна вывозит много кукурузы, шерсти и кожсырья. Такое положение обуславливает зависимость страны от мирового рынка. Падение цен на экспортные товары, сокращение вывоза зерновых и мясных продуктов отрицательно сказывается на финансовом положении страны. В таких случаях страна вынуждена сокращать ввоз промышленных товаров; внутри скапливаются излишки товарных продуктов, не находящие рынков сбыта.

Современная Аргентина — страна с господством крупного землевладения. Во всех районах страны в Пампе, на севере, в Патагонии отдельным лицам и компаниям

принадлежат владения, площадь которых исчисляется десятками, а порой и сотнями тысяч гектаров. О размерах таких хозяйств можно судить хотя бы по следующим цифрам. В провинции Буэнос-Айрес помещику Альсагу Инсуэ принадлежит 500 тыс., помещику Анчорена — 300 тыс. га плодороднейшей земли. Средний размер хозяйства в Аргентине в несколько раз больше, чем в Канаде.

Обширные территории помещичьих хозяйств лишь частично используются для земледелия, т. к. помещики, как правило, не заинтересованы в капитальных затратах на обработку земли и предпочитают заниматься экстенсивным пастбищным животноводством.

Крупное землевладение в Аргентине возникло еще в колониальный период. Земли, принадлежавшие индейским племенам, захватывались испанскими завоевателями. В дальнейшем крупные поместья переходили по наследству. Правительство Аргентины предоставляло огромные земельные территории иностранным компаниям, главным образом английским, а также военным лицам, принимавшим участие в войнах против индейцев, и различным предпринимателям-спекулянтам.

Аргентина располагает громадными возможностями для развития производства зерновых и технических культур в Пампе, тем не менее земельная площадь используется далеко не полностью. Посевная площадь под хлопчатником в настоящее время не превышает 15% территории, которая могла бы быть использована под его культуру. В провинции Буэнос-Айрес, где природные условия наиболее благоприятны для земледелия, обрабатывается только 36%, а в Энтре-Риос — 23% территории.

В результате концентрации земли у помещиков и высоких цен на нее в стране имеется огромная прослойка арендаторов и батраков. По данным сельскохозяйственной переписи в 1947 г. насчитывалось 172 тыс., или 37% землевладельческих хозяйств, принадлежавших собственникам, остальные хозяйства арендаторов.

Наиболее распространена краткосрочная издольная аренда. Арендаторы выплачивают за землю от 30% до 50% урожая пшеницы, кукурузы и льна. Как правило, арендаторы отдают помещикам лучшее зерно, которое к тому же обмолачивается машинами помещиков, за что взимается с арендаторов дополнительная высокая плата. По окончании срока аренды все сделанные арендатором улучшения в хозяйстве переходят к помещику. По истече-

нии срока аренды арендаторы обычно вынуждены покидать землю и скитаться в поисках новых земельных участков.

Земледелие сильно страдает от эрозии почвы. Район, подверженный эрозии, занимает полосу в 200 км, между 33° и 41° ю. ш. (от Рио-Куарто до Баия-Бланка), включая и северную часть Патагонии. Сильные ветры — норте и памперо выдувают почвенный слой, образуя обширные дюнные участки.

Потребность сельского хозяйства в удобрениях велика. Эта потребность частично удовлетворяется за счет тех минеральных удобрений (главным образом костяной муки), которые вырабатываются на мясохладобойных фабриках. Удобрительные туки вырабатываются на заводах в Росарио и Мендосе.

Страна испытывает недостаток в сельскохозяйственных машинах: комбайнах, молотилках, тракторах, прицепном инвентаре. Ряд исследований, произведенных Министерством земледелия Аргентины, указывает на огромные потери, имеющие место при уборке зерновых и льна, что связано в некоторых случаях с применением устаревших уборочных машин.

В неурожайные засушливые годы при условии низких цен на мировом рынке урожай не снимается, и площади, занятые посевами зерновых, используются как пастбища. В 1953—1954 гг. под пшеницей было занято 6,4 млн. га, а урожай собирался с площади 5,1 млн. га, т. е. 20% засеянной площади из-за низкой урожайности и других причин было не убрано или стравлено скоту. В среднем в стране собирают 9—11 центнеров пшеницы с гектара.

Орошение имеет весьма важное значение для сельского хозяйства в западных, северо-западных провинциях и в Патагонии, где количество осадков в течение вегетационного периода недостаточно и распределение их характеризуется крайней неравномерностью. В настоящее время орошается 1207 тыс. га земли, а возможная для орошения площадь составляет примерно 3 млн. га.

Наиболее крупные оазисы поливного земледелия расположены к западу от р. Рио-Саладо. Они орошаются реками, стекающими с Анд. Большое значение ирригация имеет в северо-западных провинциях, где на поливных землях площадью 270 тыс. га выращиваются сахарный тростник, люцерна, фрукты и зерновые культуры.

Товарное земледелие в Аргентине начало развиваться со второй половины XIX в. До этого в Аргентине собственного хлеба нехватало. Владельцы плодородных земель в провинции Буэнос-Айрес ввозили пшеничную муку из Соединенных Штатов. Лишь в 1878 г. из порта Росарио в Европу был отправлен первый пароход с аргентинской пшеницей.

Земледелие быстро развивалось, и в 1928 г. обрабатываемая площадь достигла наивысшей цифры за всю историю Аргентины — 29 млн. га. Но с начала мирового экономического кризиса 1929—1933 г. обрабатываемая площадь сильно сократилась. В период второй мировой войны она снова возросла. В 1951 г. обрабатываемая площадь составляла 25,6 млн. га.

Главными экспортными культурами являются пшеница, кукуруза, овес, ячмень, лен и подсолнечник.

В 1954 г. под пшеницей было занято 6 млн. га. Производство пшеницы для экспорта полностью сосредоточено в Пампе, причем одна только провинция Буэнос-Айрес дает ежегодно 50 % всего сбора. За пределами Пампы пшеница выращивается только для внутреннего потребления.

Важное значение в экономике имеет кукуруза. В отличие от Соединенных Штатов, где кукуруза в больших количествах идет для откорма скота, в Аргентине она для этой цели используется в незначительных размерах. Кукуруза главным образом экспортируется. Аргентинскую кукурузу для нужд животноводства покупают Англия, Дания, Голландия и скандинавские страны.

По производству кукурузы до начала второй мировой войны Аргентина занимала второе место в мире после Соединенных Штатов, а среди латино-американских стран — первое. В некоторые предвоенные годы под кукурузой было занято 5—7 млн. га. В результате сокращения посевных площадей в последние годы доля Аргентины в мировом производстве и экспорте кукурузы упала, и первое место в Южной Америке Аргентина уступила Бразилии. В 1954 г. продукция кукурузы в стране составляла 4,7 млн. т.

За последние 25 лет средняя урожайность кукурузы составляла в среднем 19 ц с гектара.

Кукуруза — теплолюбивая культура, поэтому основные площади под ней размещаются в средней части Ла-Платской низменности.

Весь район, непосредственно тяготеющий к городу Росарио, через который всегда экспортировалась основная

масса кукурузы, является наиболее подходящим для ее культуры. Хорошо дренированные почвы, с высоким содержанием гумуса, продолжительный вегетационный период, наличие удобной для экспорта речной артерии — Параны, сделали этот район важнейшим по производству кукурузы. В других районах она выращивается только для внутреннего потребления.

В культуре преобладают сорта «флинт» (около 90% всей продукции) с небольшим, очень крепким зерном и низкой влажностью, очень удобной для морских перевозок. Зубовидные сорта, широко используемые в Соединенных Штатах для откорма животных, в Аргентине получили крайне ограниченное распространение.

В европейских странах, как известно, выращивается главным образом лен-долгунец, в Аргентине же культивируется лен-кудряш, с целью получения масла из семян. До войны Аргентина занимала первое место среди капиталистических стран по производству льна, а США являлись главным его покупателем. В послевоенное время США вышли на первое место в мире по производству льна и прекратили закупку масла в Аргентине. Среди провинций по производству масличного льна выделяются провинции, примыкающие к нижнему течению Параны, — Энтре-Риос и Санта-Фе. За последние 10 лет в Аргентине широко развилось производство подсолнечника, под его культурой в настоящее время занято 1,5 млн. га. Развита также культура тунгового дерева, которое используется для производства тунгового масла. В западных провинциях — Мендоса, Ла-Риоха — культивируются оливки, а в провинции Кордова сеется земляной орех. Почти 75% продукции сахарного тростника приходится на провинцию Тукуман.

Несмотря на благоприятные условия для производства волокнистых культур, площадь под ними незначительна. Такие культуры, как джут, кенаф и многие другие, в Аргентине не выращиваются, хотя для доставки зерна и других продуктов в экспортные порты ежегодно требуется большое количество мешковины. Хлопчатник выращивается для внутреннего потребления; лишь небольшая часть хлопка экспортируется в некоторые европейские страны. Основные посевы хлопчатника сосредоточены в северной части страны к югу от Рио-Бермехо.

Среди кормовых культур особенно большую роль играет люцерна, площадь под которой в 1953 г. составила 6,3 млн. га. На люцерновых пастбищах Пампы откармли-

вается скот, забиваемый преимущественно для экспорта. Обычно сами животноводы мало занимаются культурой люцерны и возлагают эту работу на арендаторов. Помимо Пампы, люцерна культивируется на орошаемых землях к западу от Рио-Саладо, в Патагонии и некоторых местностях на северо-западе страны.

Для внутреннего потребления в Пампе возделывается картофель и в некоторых местах сладкий картофель — батат. Производство картофеля незначительно, и в некоторые годы Аргентина даже ввозила картофель из Европы. Маниок — корнеплод, выращиваемый на севере Аргентины. Из него готовится мука — тапиока, служащая метисному и индейскому населению заменителем хлеба.

В пригородах крупных городов, особенно Буэнос-Айреса, Росарио и Санта-Фе, развито овощеводство и промышленное садоводство. Производство citrusовых сосредоточено в дельте Параны; яблок и груш — в долине Рио-Негро и в Патагонии. Одной из старейших культур в Аргентине является виноград, промышленное производство которого сосредоточено на орошаемых землях, расположенных к западу от Рио-Саладо.

Животноводство составляет важную отрасль сельского хозяйства. До прихода испанцев и португальцев крупный рогатый скот, овцы и лошади не были известны коренному населению Южной Америки, в то время как в Испании животноводство процветало. Исключительно благоприятные природные условия Пампы, ее богатые пастбища позволили испанцам продолжать привычное для них занятие животноводством, поэтому оно и являлось первой и в течение всего колониального периода главной отраслью, насаждавшейся в стране.

Впервые лошади были завезены испанцами в Аргентину из Андалузии в 1534 г., а крупный рогатый скот в 1552 г. Первые овцы — мериносы были завезены в 1539 г. На зеленых в течение круглого года пастбищах привезенный скот быстро размножался. Уже через несколько десятков лет на всей территории от Ла-Платы до Магелланова пролива паслись большие табуны диких лошадей. В местностях, где была в изобилии вода, стада дикого крупного рогатого скота насчитывали по 40—50 тыс. животных.

Охота на одичавший скот производилась преимущественно с целью получения шкур. Каждый год для этого убивалось до 600 тыс. быков и коров. В то время для питания населения было вполне достаточно всего лишь 15—

20 тыс. животных. Огромное количество мяса пропадало, не солилось. Соль доставлялась из Испании и была очень дорога. Совершенно не вырабатывались масло и сыр. Один килограмм привозного сливочного масла стоил столько же, сколько одна туша крупного рогатого скота. Некоторое значение имело приготовление вяленого мяса и солонины. Эти продукты экспортировались в Бразилию, Кубу.

Со второй половины XIX в. в Аргентине возникло производство мясного экстракта. Из одной туши быка получается 6—7 кг экстракта. Огромное значение в развитии животноводства Аргентины сыграло изобретение холодильного процесса. Благодаря ему представилось возможным вывозить в Европу охлажденное и мороженное мясо. В конце XIX в. были построены первые крупные мясохладобойни — фригорифики, предъявлявшие спрос на улучшенный скот. Поэтому скотоводы стали ввозить из Англии породистый скот для улучшения местного малопродуктивного скота, завезенного испанцами. Мясные английские породы крупного рогатого скота в условиях теплого климата и хорошей кормовой базы Аргентины получили широкое распространение.

В 1952 г. в стране насчитывалось 45 млн. крупного рогатого скота, 55 млн. овец, 7 млн. лошадей, 4 млн. свиней, и 4,9 млн. коз. По количеству крупного рогатого скота среди капиталистических стран Аргентина занимает четвертое место после Индии, Соединенных Штатов и Бразилии, а по поголовью овец — второе после Австралии.

Аргентина является одним из крупных производителей мяса среди капиталистических стран. Общее производство мяса в стране превышает 2 млн. т в год, из них несколько более одного миллиона тонн производится на крупных бойнях. С конца второй мировой войны наблюдается сокращение забоя скота на мясохладобойных фабриках. В 1938 г. на мясных фабриках было забито 7 млн. голов крупного рогатого скота, 7,8 млн. овец и 1,3 млн. свиней. Забой скота поддерживался на высоком уровне и во время последней войны, но начиная с 1945 г., он начал сокращаться и в 1953 г. составлял 50% уровня 1943 г. В 1953 г. на мясных фабриках было переработано 3,9 млн. голов крупного рогатого скота, 5,3 млн. овец и 1,2 млн. свиней. Животноводы ввиду низких закупочных цен, диктуемых мясохладобойнями, проявляют меньше интереса к увеличению поголовья крупного рогатого скота и овец. За послед-

ние годы экспорт мяса из Аргентины сократился. Так, например, если в 1938 г. экспорт говядины, баранины и других видов мяса составлял 511 тыс. т, то в 1954 г. он упал до 131 тыс. т.

В Аргентине разводят преимущественно мясные породы крупного рогатого скота. Мясной скот большей частью разводят в провинциях Пампы, где в 1952 г. насчитывалось около 39 млн. голов, или 85% всего поголовья крупного рогатого скота. За пределами Пампы разводят беспородный скот — криольо, отличающийся низким выходом мяса.

Часть помещичьих хозяйств занимается только разведением молодняка, который продают для откорма. Другие хозяйства занимаются откормом скота для продажи его на мясохладобойни. Некоторые племенные хозяйства выращивают породистый крупный рогатый скот, овец и лошадей. Основную массу животноводческих продуктов на экспорт дают крупные животноводческие хозяйства. Достаточно отметить, что десяти тысячам хозяйств скотоводов принадлежит 15 млн. голов крупного рогатого скота, а 9 тыс. хозяйств овцеводов — 28 млн. овец.

Обычно центральная усадьба животноводческого поместья располагается около водоема — пруда или реки. По существующему закону каждое хозяйство, какую бы территорию оно ни занимало, должно быть огорожено. Территория животноводческих хозяйств разбита на загоны различной площади (от 10 до 250 и более гектаров). В каждом загоне содержится молодняк или взрослый скот. При загонном содержании скота резко сокращается применение рабочей силы. Для ухода за 10 тыс. овец нанимается не более 20 пастухов. Для снабжения скота водой широко применяются ветровые двигатели.

В области техники ведения молочного хозяйства Аргентина сильно отстала от Дании, Голландии и других капиталистических стран. Скот содержится в примитивных условиях. Все же Аргентина экспортирует на мировой рынок значительное количество сыра, сливочного масла и казеина.

Долгое время овцы в Аргентине разводились только для получения шерсти. Только с 1880 г. Аргентина стала выступать на мировом рынке как экспортер баранины. С этого времени овцеводы начали разводить мясошерстные английские породы, отличающиеся высоким убойным весом и настригом шерсти.

Коз разводят главным образом в мелких крестьянских хозяйствах на западе и северо-западе страны. Аргентина служит поставщиком козьих шкур для европейских стран.

Менее других видов животноводства развито в Аргентине свиноводство. В годы войны поголовье свиней выросло до 8 млн., но в последующие годы сократилось до 4 млн. (1952 г.). Крупные свиноводческие хозяйства размещаются в Пампе.

Широкое развитие в стране получило коневодство; насчитывается 7 млн. лошадей. В качестве тягловой силы разводят также мулов и ослов, преимущественно в северо-западных провинциях.

В прибрежных водах и в реках Парана и Уругвай развито рыболовство. По улову рыбы выделяется район, прилегающий к г. Мар-дель-Плата. Продукция рыболовства (около 50 тонн в год) не покрывает потребностей страны, которая ввозит из-за границы многие рыбные продукты.

Промышленность

Наибольшее развитие в Аргентине получили отрасли легкой промышленности, особенно пищевая, текстильная, обувная и др., занятые переработкой местного сельскохозяйственного сырья. В двух ведущих отраслях легкой промышленности,—пищевой и текстильной — занято около 35% рабочих и служащих, а стоимость продукции этих отраслей составляет 42% всей промышленной продукции страны. Металлургия, машиностроение, энергетика до сих пор развиты слабо.

Во время второй мировой войны Аргентина не могла удовлетворять спрос на промышленные товары внутри страны за счет импорта, так как была отрезана от Европы и других континентов. Это способствовало расширению производства в некоторых отраслях национальной промышленности. Производство товаров увеличивалось преимущественно за счет максимального использования промышленного оборудования. Но как только перестали действовать временные факторы военного времени аргентинская промышленность оказалась перед сложными проблемами — усиливавшейся иностранной конкуренцией, износом машин и промышленного оборудования, недостатком капиталов для его обновления и другими.

После второй мировой войны несколько новых предприятий возникло в химической промышленности, метал-

лургии, машиностроении и др. отраслях. Для Аргентины весьма характерна высокая концентрация промышленного производства. На 74 тыс. предприятий занято 168 тыс., или 18% рабочих, в то время как только на 174 крупных фабриках и заводах число рабочих достигает 213 тыс., или 23%. Особенно велика концентрация в мясохладобойной, текстильной и табачной промышленности.

Промышленность размещена главным образом в столице и провинции Буэнос-Айрес. Промышленные предприятия располагаются в местах большого скопления населения — дешевой рабочей силы. Поэтому часто наличие дешевой рабочей силы является решающим фактом в размещении предприятий.

Основные отрасли промышленности — пищевая, текстильная, обувная — полностью обеспечены местным сырьем: хлопком, кожами, шерстью, зерном и др. Промышленность Аргентины ощущает недостаток в некоторых видах промышленного сырья и полуфабрикатов, которые импортируются. В основном это — каучук, джут, химикалии, железо, сталь.

Развитие промышленности сильно тормозится из-за недостатка электроэнергии. Крупные электростанции принадлежат американским компаниям. Только одна из них «Компания Архентина де Электрисидад», мощные станции которой находятся в столице, вырабатывает 60% всей электроэнергии.

За последнее время в Аргентине началось строительство нескольких государственных электростанций, в частности одной из наиболее крупных в стране в г. Сан-Николас (провинция Буэнос-Айрес) мощностью в 320 тыс. квт. В то же время после войны продлены двум крупным американским компаниям концессии на производство электроэнергии в Аргентине еще на 40 лет.

Нефть является основным видом топлива в Аргентине. Запасы ее в конце 1954 г. определялись в размере 58 млн. т. Собственная нефть покрывает потребность страны не более чем на 60%. В 1954 г. было добыто 4,4 млн., в том числе 85% на месторождениях, принадлежащих государству в Комодоро-Ривадавия, Пласа-Уинкуль, в районе Мендосы и др. местах.

Нефть ввозится Аргентиной из Голландской Вест-Индии, Венесуэлы, СССР, США и других стран. Нефтеперерабатывающая промышленность развивается очень медленно из-за недостатка оборудования как для добычи, так

и для транспортировки нефти. Правительство Аргентины привлекает в добычу нефти американский капитал, в частности нефтяную компанию «Стандард ойл Компани оф Калифорния».

Каменный уголь в небольших размерах добывается в Патагонии в месторождении Рио-Турбио (Санта-Крус). Разведанные запасы этого месторождения составляют 250 млн. т. Большую роль в топливном балансе играют дрова. В топках паровозов, электростанций сжигаются ценные древесные породы — квебрахо, альгорробо. В военные годы в связи с резким сокращением импорта нефти и каменного угля Аргентина переживала особенно острый недостаток в топливе. В эти годы в качестве топлива использовались кукуруза, пшеница, лен. С 1939 г. по 1945 г. электростанциями было сожжено 3 млн. т зерновых, 600 тыс. т льна, семян подсолнечника и других масличных культур.

Из отраслей горнодобывающей промышленности наибольшее значение имеет добыча свинцовой и цинковой руд, которые частично переплавляются на заводах в Санта-Фе и Буэнос-Айресе. Добыча свинцово-цинковых руд сосредоточена недалеко от г. Жужуй. Экспортное значение имеют вольфрам и берилл, добываемые в провинциях Кордова и Сан-Луис, находящихся к северу от провинции Буэнос-Айрес. В провинции Мендоса обнаружено месторождение урановой руды.

Пищевая промышленность и, главным образом, ее отрасли — мясная, маслособойная, мельничная — наиболее развиты. Мясохладобойные комбинаты — фригорифики — являются крупнейшими предприятиями страны. Мощность одного из них, расположенного в г. Бериссо, определяется ежедневным забоем 4 тыс. крупного рогатого скота, 6 тыс. овец и 2 тыс. свиней. Однако предприятие, как и многие другие, работает не более чем на 50% своей мощности. Все отходы производства используются для выработки удобрений, клея и т. д.

Фригорифики расположены непосредственно у причалов крупных портов в Буэнос-Айресе, Ла-Плата, Росарио, в портовых городах Патагонии — Гальегос, Санта-Крус.

Маслособойная промышленность вырабатывает льняное, подсолнечное, арахисовое, тунговое и другие виды растительных масел. Во время второй мировой войны, когда США увеличили закупки растительных масел, а в Аргентине расширилось их потребление, эта отрасль особенно

развилась. С окончанием войны американские монополии полностью прекратили закупку растительных масел, что привело к сильному упадку масложитной промышленности. Большая часть масложитных заводов сосредоточена в Санта-Фе, Буэнос-Айресе, Росарио.

Мукомольная промышленность стала развиваться только в начале XX века. Крупные мельницы, особенно в Буэнос-Айресе, принадлежат иностранному капиталу — бельгийскому, американскому и др. Виноделие получило развитие в провинциях Мендоса и Сан-Хуан, расположенных к западу от Рио-Саладо, сахарная промышленность — в северных провинциях Тукуман и Сальта. В стране имеется большое количество предприятий по производству овощных и плодовых консервов, табачных изделий, парагвайского чая, галет, макарон, молочных продуктов.

Текстильная промышленность занимает второе место после пищевой по числу занятых рабочих. Она располагает собственным хлопком и искусственным волокном. Часть изделий текстильной промышленности вывозится в соседние страны, но в то же время в страну ввозятся тонкие сукна, мешковина. Крупные текстильные фабрики находятся в Буэнос-Айресе, Росарио, в то время как в главном центре производства хлопка Ресистенсия имеется только одна хлопчатобумажная фабрика.

Металлургическая промышленность развита слабо. Металлургические заводы работают на привозном чугуна и железном ломе. Единственный завод, работающий на железной руде и древесном угле находится в провинции Жу-жуй (на севере страны) и производит 25—30 тыс. т чугуна в год. Значительная часть стали выплавляется на заводах, принадлежащих иностранным компаниям, в частности «Армко Архентина» аргентинского филиала «Америкен роллинг милл компани». Ежегодная выплавка стали в стране составляет 300 тыс. т. Этого количества недостаточно для удовлетворения потребности страны в стали, поэтому сталь ввозится из Европы. В настоящее время под контролем «Армко Архентина» строится металлургический завод в Сан-Николас, который будет давать ежегодно 500 тыс. т стали и проката. Предприятия металлургической и машиностроительной промышленности сосредоточены в основном в крупнейших городах — Буэнос-Айресе, Кордове, Росарио и Санта-Фе.

За последние годы Аргентина добилась некоторых успехов в машиностроении. Налажено производство

дорожных машин, насосов, холодильников, машин для пищевой и текстильной промышленности, автомобилей, тракторов, электромоторов, некоторых сельскохозяйственных машин и орудий, радиоаппаратуры.

Начали развиваться судостроение, вагоностроение.

В Буэнос-Айресе, Тукумане и Росарио — основных железнодорожных узлах, находятся железнодорожные мастерские, производящие ремонт паровозов, вагонов и изготавливающие некоторые виды железнодорожного оборудования. Потребность в больших судах, вагонах и паровозах покрывается за счет импорта из США, Англии, Голландии.

Аргентина стремится до минимума сократить импорт автомобилей, тракторов, дизелей за счет собственного производства. Для этой цели широко привлекается иностранный капитал. Аргентина заключила соглашения о постройке тракторных заводов с западногерманскими, французскими и итальянскими компаниями.

До войны германские концерны полностью обеспечивали аргентинский рынок химическими продуктами. В период войны они были вытеснены американскими монополиями. В настоящее время создаются аргентинские предприятия основной химии. Для производства химических продуктов используется главным образом сельскохозяйственное сырье. В стране расширяется производство каустической соды, красителей, серной и азотной кислот.

Важное значение для аргентинского экспорта имеет производство квебрахового экстракта, широко применяемого в качестве дубителя в кожевенной промышленности. Заводы, вырабатывающие экстракт, расположены на севере страны, где сохранились большие массивы квебраховых лесов.

Большое развитие получила кожевенная промышленность, в которой насчитывается более двухсот заводов. Самые большие из них находятся в столице. Производство кожсырья достигает 200 тыс. т в год, оно экспортируется в Советский Союз, США, Чехословакию и другие страны. Аргентинское кожсырье высоко ценится на мировом рынке.

Бумажная промышленность развита недостаточно и покрывает потребность страны в бумаге только на 50%. Бумага завозится из США и скандинавских стран. Самые крупные бумажные фабрики находятся в Бернале и Сарате (провинция Буэнос-Айрес).

Имеется несколько цементных заводов, наиболее крупные из которых, принадлежащие американским компаниям, расположены в провинции Буэнос-Айрес. Они дают около 1,5 млн. тонн цемента в год.

Транспорт

Размещение железных дорог по территории Аргентины чрезвычайно неравномерно. Наиболее густа сеть железных дорог в Пампе, в глубине страны железных дорог или мало, или нет совсем. До сих пор во многих сельских местностях упряжка и верховая лошадь являются единственными видами транспорта.

Современное размещение железных дорог в стране является результатом политики иностранных компаний, которые строили дороги для выкачки продовольствия и сырья из районов Пампы, непосредственно прилегающих к морским портам. В удаленных от Пампы районах железные дороги строились аргентинским правительством.

До постройки железных дорог большое значение в жизни страны имела гужевая тяга, а в бассейне р. Параны — судоходство. В колониальный период все гужевые дороги из крупных центров — Кордовы, Санта-Фе, Росарио сходились в Тукумане, через который в то время происходила большая часть внешней торговли Аргентины (с Перу, Боливией и Чили).

Первая небольшая железная дорога в Аргентине была построена в 1851 г.

В настоящее время общая длина всех рельсовых путей составляет 46 тыс. км. Различные дороги страны имеют разную ширину колеи, в результате чего возникает необходимость по несколько раз перегружать товары.

В стране имеется 4 основные железнодорожные магистрали. Магистраль «Хенераль Рока» обслуживает юго-восток Пампы. Из этого района вывозятся зерновые, живой скот и молочные продукты. Железная дорога «Хенераль Бартоломе Митре» соединяет Буэнос-Айрес с Росарио, Кордовой и Санта-Фе. По этой дороге на внешний рынок вывозятся кукуруза, пшеница, мясо, лен. Железнодорожные магистрали «Доминго Фаустино Сармьенто», «Хенераль Сан Мартин» обслуживают западную часть страны. По ним перевозятся вино, фрукты, зерновые, скот, шкуры и шерсть.

Грузооборот железных дорог в настоящее время значительно ниже, чем перед второй мировой войной. Это связано как с сокращением производства в сельском хозяйстве, так и с изношенностью транспорта. На железных дорогах установлены очень высокие тарифы.

Аргентина связана железными дорогами с Чили, Боливией, Парагваем. В 1910 г. была закончена постройка дороги через Анды с туннелем длиной 3500 м через перевал Кумбре. Экономическое значение дороги небольшое. Она пользуется большой популярностью среди туристов. Из-за сильных снежных заносов, ливней движение на ней часто прерывается.

В 1948 г. было открыто железнодорожное сообщение между Сальта и чилийским портом Антофагаста. В настоящее время Аргентина по соглашению с Боливией строит железную дорогу от г. Вильясона (Аргентина) до г. Санта-Крус (Боливия).

Связь с Парагваем осуществляется речным паромом, перевозящим в г. Посадас поезда через реку Парана в парагвайский город Энкарнасьон.

Гужевые дороги, особенно на периферии, находятся в плохом состоянии. В дождливые периоды они превращаются в топи, непроходимые для автотранспорта. Для улучшения связи с сельскохозяйственными районами и в целях подвоза продуктов к портам и железным дорогам строятся шоссе, улучшаются грунтовые дороги. По территории Аргентины проходит панамериканское шоссе. Оно идет из Чили (Сант-Яго) в Буэнос-Айрес и далее к Росарио, где разветвляется на две ветви: одна на Кордову и Тукуман и далее в Боливию, другая — на Асунсьон (Парагвай).

Для огромной территории страны, еще слабо обеспеченной железными дорогами, автомобильное сообщение приобретает особенно важное значение. Хотя по размерам автопарка Аргентина занимает первое место среди стран Латинской Америки, тем не менее автопарк еще недостаточен для обслуживания хозяйства. В 1953 г. в стране насчитывалось 367 тыс. автомобилей, в том числе 221 тыс. грузовых.

Для внешней торговли страны большое значение имеет морской транспорт. В 1952 г. на океанских судах было перевезено 14 млн., или 99 % всех экспортных и импортных грузов. Иностранные монополии долгое время подавляли попытки Аргентины создать собственный торгово-пасса-

жирский флот. Аргентина ежегодно выплачивает иностранным судовладельцам большие суммы за перевозки морских грузов. В 1939 г. морской флот Аргентины имел всего лишь 280 тыс. т водоизмещения. Однако после войны торговый флот значительно пополнился за счет покупки судов в Италии, Голландии и других странах. В 1952 г. тоннаж достиг 1127 тыс. т. На своих морских судах Аргентина в настоящее время перевозит 20% морских грузов.

Аргентина имеет регулярную авиационную связь с США и столицами некоторых европейских и латино-американских стран. Среди иностранных авиационных компаний видное место занимает Пан-Америкен-Аргентина Компания-де-Авиасьон (дочерняя компания «Пан-Америкен-Уорд-Эйруэйс»), осуществляющая связь между Аргентиной и Соединенными Штатами. Авиационное сообщение внутри страны и с границей частично поддерживается аргентинскими компаниями. На аргентинских линиях используются американские и английские самолеты. Большая часть их приобретается у тех североамериканских компаний, которые владеют в Аргентине линиями воздушных сообщений. Крупнейшим аэропортом в стране, строительство которого было закончено в 1950 году, является «Министр Пистарини». Он расположен в 20 км от столицы и соединен с ней автострадой. На территории аэропорта, занимающей 6,7 тыс. га, построены крупные авиационные мастерские, ангары.

В Буэнос-Айресе имеется гидроаэропорт, через который поддерживается регулярное сообщение с Монтевидео и Асунсьоном. Крупные аэродромы находятся в городах Кордова, Мендоса и Морон.

Внешняя торговля

Структура внешней торговли Аргентины отражает зависимость страны от мирового капиталистического рынка и аграрный характер ее экономики.

Аргентина, долгое время занимавшая первое место среди стран Латинской Америки по размерам внешней торговли, в послевоенные годы уступила его Бразилии. Доля Аргентины в товарообороте капиталистических стран составляет не более 1%, т. е. примерно находится на уровне конца XIX в.

Доля животноводческих и земледельческих продуктов в экспорте из года в год меняется в зависимости от спроса

на мировом рынке. Так, доля животноводческих продуктов в экспорте заметно повышалась в военные годы, когда спрос на мясо, шерсть и кожсырье резко увеличивался. В экспорте продуктов животноводства ведущее место занимают мясо, животные жиры, кожи, шкуры, шерсть, меньше вывозятся молочные продукты.

Из земледельческих продуктов экспортируются пшеница, кукуруза, зернофураж, масличный лен. Вывозятся, кроме того, дубильный экстракт, свинцовая и цинковая руда, вольфрам, берилл и т. д. Почти 80% всей стоимости экспорта составляют продукты, вывозимые в виде сырья, и лишь незначительную часть — товары первичной переработки и полуфабрикаты (17%). На долю промышленных товаров приходится не более 2—3% стоимости, причем эти товары вывозятся лишь в соседние страны.

Огромное значение в импорте имеет твердое и жидкое топливо, а также промышленное оборудование. Ежегодно страна ввозит 1,5—2 млн. т каменного угля, 5—6 млн. т нефти и нефтепродуктов, кроме того, она импортирует черные металлы, сталь и изделия из них, лесоматериалы, ткани, грузовые и легковые автомашины, химические и фармацевтические товары, промышленное и транспортное оборудование.

Внешняя торговля ведется со многими странами, но ведущее место в ней занимают США, Англия, Западная Германия и Бразилия. Главным покупателем аргентинских продуктов до начала второй мировой войны была Англия; она закупала в некоторые годы до 450 тыс. т мяса, много пшеницы, фуражных кормов, дубильного экстракта. В последующие годы торговля Аргентины с Англией сильно сократилась. Доля Англии в аргентинском экспорте с 33,1% в 1935—1939 гг. упала до 19% в 1954 г., а в импорте — с 22,1 до 8%. В послевоенный период Англия все более вытесняется с аргентинского рынка США и Западной Германией.

США являются конкурентом Аргентины на мировом рынке по зерновым продуктам, хлопку и др. товарам. Монополии США вывозят пшеницу, мясо и многие другие продукты на те рынки, которые с давних пор являлись важными для аргентинского экспорта, в частности, в страны континентальной Европы, Англию, Бразилию и другие. В Аргентине США закупают лишь некоторые товары — шерсть, кожсырье, дубильный экстракт. На долю США в 1954 г. приходилось 14% аргентинского экспорта

и 14% импорта. США поставляют в Аргентину автомобили, различные машины, промышленное сырье, железнодорожное оборудование. Во время второй мировой войны США закупали в Аргентине важные стратегические материалы — вольфрам, берилл, свинец и др.

Западная Германия за последние годы значительно расширила торговлю с Аргентиной. Из Аргентины в Западную Германию вывозится пшеница, кожи, шерсть, растительные масла, вольфрам, а западногерманские монополии экспортируют в Аргентину сталь, машины, радио- и электроаппаратуру, сельскохозяйственные машины. Следует также отметить, что в последние годы во внешней торговле Аргентины значительную роль стала играть торговля с Японией.

Недостаточно развита торговля Аргентины со странами Латинской Америки. Это объясняется тем, что большинство стран Латинской Америки являются аграрными, и промышленность в них развита очень слабо. Развитию торговли мешают высокие таможенные тарифы, транспортные и другие затруднения.

Из Бразилии Аргентина ввозит кофе, бананы, пиломатериалы и продает ей зерновые, мясо, жиры. Венесуэла поставляет в Аргентину нефть, Чили — медь и каменный уголь. В небольших размерах экспортируются в страны Латинской Америки аргентинский текстиль, обувь, электротехнические изделия.

Все шире развивается торговля Аргентины со странами народной демократии. Аргентина имеет торговые соглашения с Чехословакией, Польшей, Венгрией. Аргентина вывозит в эти страны многие товары, экспорт которых в капиталистические страны затруднителен. В то же время из этих стран в обмен на свое продовольствие и сырье Аргентина получает машины, промышленное оборудование. Чехословакия поставляет Аргентине тракторы, дизельные моторы, автомашины; Польша — каменный уголь, трубы, газетную бумагу, химические продукты.

В 1926 г. в Буэнос-Айресе было создано акционерное общество «Южамторг» и стали развиваться торговые отношения СССР с Аргентиной.

В мае 1955 г. между Советским Союзом и Аргентиной было заключено взаимовыгодное торговое соглашение. В этом соглашении со стороны Советского Союза предусматривается поставка угля, нефти, промышленного оборудования для угледобывающей и электроэнергетической

промышленности, тракторов и машин для сельского хозяйства и других товаров. Заключенное соглашение предусматривает поставку Аргентиной в Советский Союз кожи, шерсти, дубильного экстракта, сыра, баранины, свинины и других товаров.

ПОРАЙОННЫЕ РАЗЛИЧИЯ

Территория Аргентины делится на четыре больших района: Пампу, Северный, Западный и Патагонию, отличающихся различными уровнем и характером экономического развития, природными условиями, плотностью и составом населения и другими особенностями.

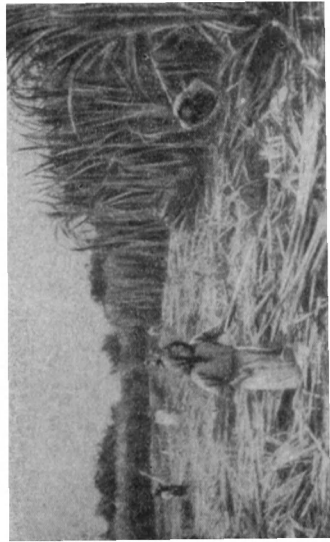
Исторический путь развития каждого из экономических районов был не одинаков. Провинции на севере страны, называемые в настоящее время «бедными», в колониальный период находились на относительно высоком уровне экономического развития, а «богатые» провинции Пампы были отсталыми. По мере экономического развития Пампы, окраинные провинции и национальные территории на севере все более превращались в сырьевые придатки провинций Пампы и их экономическое развитие замедлялось. В северных провинциях, где господствует крупное плантационное хозяйство, феодальные отношения сохранились в значительно большей степени, чем в других районах страны.

П а м п а занимает обширную территорию центральной части Аргентины. На языке индейского племени кечуа слово пампа означает «ровная территория, поросшая травой, совершенно лишенная древесной растительности».

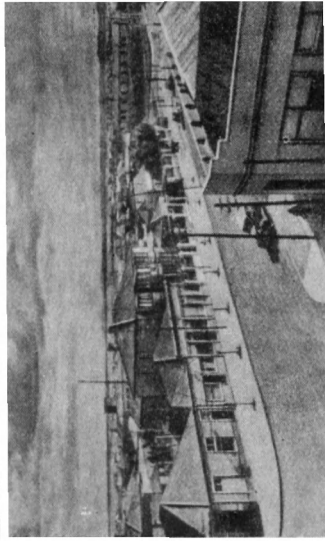
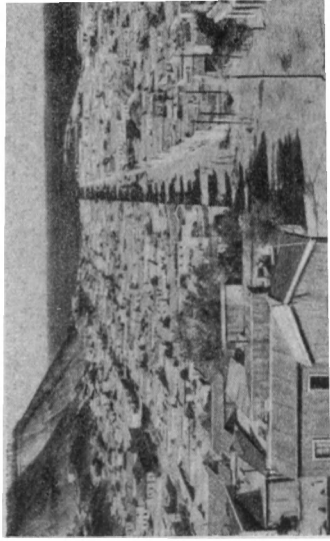
Пампа является ведущим экономическим районом страны и одним из крупнейших в капиталистическом мире центром по производству сельскохозяйственной продукции. На долю этого района приходится 85 % всей обрабатываемой площади страны, 85 % поголовья крупного рогатого скота; в то же время он дает 85 % всей промышленной продукции Аргентины.

В пределах Пампы выделяется несколько крупных подрайонов, среди них особое место занимает «Большой Буэнос-Айрес», т. е. столица республики и ее пригороды. Большой Буэнос-Айрес — важнейший в стране промышленный подрайон.

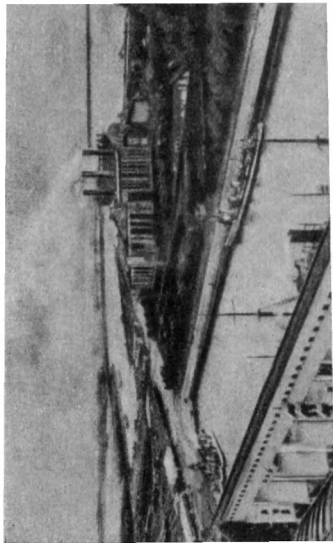
В 1535 г. испанский завоеватель Педро де Мендоса на правом берегу Ла-Платы при впадении в нее р. Риачуэло



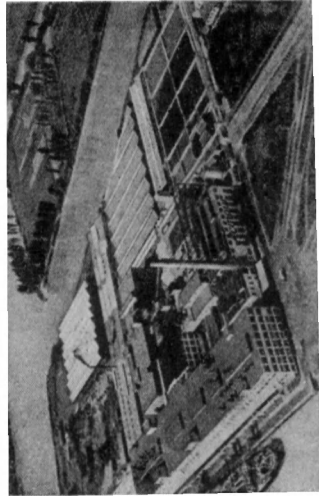
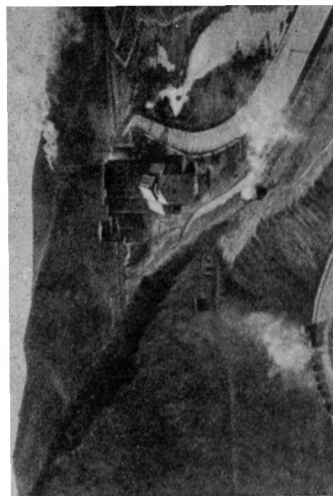
Вверху: уборка сахарного тростника
Внизу: сбор листьев йерба-мате



Вверху: Комодоро-Ривадавия
Внизу: Гальегос



*Вверху: одна из крупных электростанций
Внизу: загон для овец на мясохладобойной
фабрике в г. Гальегос*



*Вверху: общий вид цементного завода
Внизу: мясохладобойная фабрика в Бериссо*

основал небольшое поселение — Буэнос-Айрес. Индейцы, отважно боровшиеся против колонизаторов, не дали испанцам закрепиться в этом важном пункте Ла-Платы. В 1541 г. испанцы подожгли, затем покинули поселение и по реке Парана перебрались в Асунсьон (теперешняя столица Парагвая), который стал центром испанской колонизации в бассейне Ла-Платы. В 1580 г. испанцы снова прибыли из Асунсьона на место впадения р. Риачуэло в Ла-Плату и заново отстроили Буэнос-Айрес. Долгое время Буэнос-Айрес служил местом, где испанские суда, направлявшиеся в Асунсьон, запасались водой и продовольствием. Испанская корона запрещала Буэнос-Айресу вести морскую торговлю. Лишь в 1778 г. Буэнос-Айресу было разрешено вести внешнюю торговлю, и экономическое значение города стало быстро расти. Буэнос-Айрес стал столицей Аргентины в 1862 г.

В 1914 г. численность населения достигла 1576 тыс., а в 1947 г. — 3 млн. человек. В настоящее время в пределах Большого Буэнос-Айреса насчитывается около 5 млн. жителей. Он является самым крупным по численности населения городом в Латинской Америке.

Буэнос-Айрес справедливо называют «въездными воротами» в Аргентину, через него идет три четверти всей внешней торговли и почти все пассажирское сообщение Аргентины с внешним миром. Порт Буэнос-Айрес является искусственным сооружением. На расширение порта затрачиваются ежегодно крупные средства. Большие работы проводятся по углублению морского канала в Ла-Плате, который служит для подхода океанских судов.

В пределах Большого Буэнос-Айреса сосредоточена почти половина всех промышленных предприятий. Среди предприятий особенно выделяются крупные мясохладобойни, а также тепловые электростанции, вырабатывающие 70% всей электроэнергии страны, машиностроительные, химические, текстильные предприятия, нефтеперегонные, цементные, кожевенные заводы. Очень много предприятий пищевой промышленности, в частности мельницы, маслособойные заводы, консервные, макаронные, табачные и др. фабрики.

Самым крупным промышленным пригородом столицы является Авельянеда (300 тыс. жителей). На нефтеперерабатывающих, металлургических, маслособойных, кожевенных, мясохладобойных и текстильных предприятиях

Авельянеды занято более 80 тыс. рабочих. Авельянеда — наименее благоустроенный пригород столицы.

Столица является главным железнодорожным узлом, в котором сходятся 18 линий. В столице имеется 5 линий метро, соединяющих центр с окраинами города.

Непосредственно к порту примыкают деловые кварталы. В этих кварталах находятся биржи, иностранные фирмы, банки, торгово-промышленные палаты, универмаги. По своей планировке город напоминает шахматную доску; очень длинные улицы пересекаются под прямым углом. Главная магистраль — Авенида Ривадавия тянется на 20 километров. В городе имеется несколько небоскребов.

Буэнос-Айрес — один из красивейших городов мира. Красивая планировка улиц, площадей, замечательное архитектурное оформление зданий в сочетании с зеленью садов и парков в центральной части города производят сильное впечатление.

Буэнос-Айрес — важнейший культурный центр. Здесь имеется университет, несколько высших учебных заведений. В городе много кинотеатров и несколько театров, в том числе оперный (на 3000 зрителей), в котором обычно гастролируют иностранные труппы. Большой интерес представляет Народный театр, где часто ставятся спектакли, отображающие события из истории страны.

К югу от Буэнос-Айреса в 53 километрах расположен портовый город Ла-Плата (217 тыс. жителей), бывший в прошлом столицей Аргентины. Город утопает в зелени. В окрестностях города (Бериссо) расположены крупные мясохладобойни, принадлежащие чикагским трестам «Свифт» и «Армур». Через порт вывозятся мясо, мясные консервы, шкуры, кожи и шерсть. Порт является стоянкой аргентинского военно-морского флота.

Непосредственно к Буэнос-Айресу примыкает небольшая зона огородно-молочного хозяйства и садоводства. Она снабжает свежими продуктами столицу и ее пригороды. Выращиваются фрукты — мандарины, персики, груши, яблоки, сливы — и различные овощи. Значительных размеров садоводство достигло в дельте Параны, которая сильно изрезана узкими рукавами и состоит из большого количества островов различной площади. Отдельные фруктовые компании владеют здесь большими плодовыми садами.

Пшеничный подрайон, расположенный на западе Пампы, где возделывается пшеница и люцерна, имеет большое значение в экономике страны.

Только с внедрением культуры сеяных трав была решена животноводами проблема выращивания хорошо откормленного скота, предназначенного для экспорта. Земля принадлежит крупным скотоводам. Обычно территория животноводческих хозяйств делится на участки от 25 до 300 га и сдается в аренду сроком на 3—5 лет. На обязанности арендаторов лежат распашка пастбищ и посев люцерны для откорма скота.

Среди населенных пунктов в подрайоне наибольшее значение имеют города Кордова и Баия-Бланка. В Кордове (352 тыс. жителей) за последние годы возникло производство самолетов, тракторов и автомобилей. Баия-Бланка — портовый город (93 тыс. жителей) на атлантическом побережье, через него вывозятся пшеница, фрукты, кожсырье. В порту имеется много элеваторов, нефтеперегонный завод. Порт служит стоянкой для военно-морского флота Аргентины (гавань Бельграно).

Кукурузный подрайон занимает сплошную полосу от Буэнос-Айреса до Санта-Фе. Наибольшая площадь посевов сосредоточена на территории, прилегающей к городу Росарио. На плодородных черноземных почвах подрайона получают наиболее высокие урожаи кукурузы. Плотность населения здесь значительно выше, чем в других районах Пампы и достигает 50 человек на 1 км². Это связано с тем, что помещики сдают в аренду более мелкие земельные участки, и, следовательно, количество арендаторов здесь намного больше.

Большая площадь земли занята под посевами масличного льна. В зажиточных хозяйствах развито молочное скотоводство. Молоко в свежем и переработанном виде поступает в Буэнос-Айрес, Росарио и другие города.

Крупным городом, железнодорожным узлом и портом в подрайоне является Росарио (465 тыс. жителей). По численности населения это второй город в Аргентине. Через порт, который доступен для морских судов, вывозится кукуруза, лен, пшеница. В городе много пищевых предприятий, имеются небольшие металлургические, химические, стекольные, дубильные заводы, мясные, бумажные фабрики.

Второй крупный портовый город подрайона — Санта-Фе (168 тыс. жителей). В городе расположены мельницы,

пивоваренные, кожевенные, маслособойные заводы, текстильные и металлообрабатывающие предприятия, фабрики по производству дубильного экстракта. По правобережью Параны расположено несколько портовых городов, из них после войны особенно быстро развивается Сан-Николас. В нем строится крупная государственная электростанция, металлургический завод и ряд других предприятий.

Подрайон пастбищного скотоводства занимает всю восточную и юго-восточную часть Пампы. На естественных пастбищах разводятся крупный рогатый скот, овцы, развито молочное хозяйство. Отсюда молодняк скота гоним или по железным дорогам доставляется для откорма на люцерновые пастбища. Самым крупным городом подрайона является Мар-дель-Плата — известный курорт в Южной Америке. Во время курортного сезона население города увеличивается до 1 млн. человек, постоянное же население города не превышает 130 тыс. человек.

Северный район почти полностью занят равниной Гран-Чако. Реки, стекающие с восточных склонов Анд, протекая по равнине, образуют много неглубоких озер и болот. Плодородные почвы и жаркий климат благоприятствуют развитию субтропического земледелия.

На северо-западе района разведаны богатые запасы полиметаллов и нефти, но добыча их еще очень незначительна. Хозяйство района ограничено в настоящее время производством хлопка, сахарного тростника и древесины. Богатые природные ресурсы используются далеко не полностью. Северный район поставляет для столицы и других городов Пампы многие виды растительного, минерального сырья и продовольствия.

В колониальный период здесь возникли первые города — Тукуман, Сальта. Район вел большую торговлю с Боливией, Перу, поставляя для горной промышленности этих стран ослов, мулов, а также продовольствие.

Правительство Аргентины располагает в районе значительной площадью казенных земель, часть которых пригодна для земледельческой колонизации. Земли, находящиеся поблизости от железных дорог, продаются или сдаются в аренду. До полной выплаты стоимости земли и выполнения прочих обязательств переселенцы получают лишь временное право на землю.

Главную массу населения составляют метисы, а из переселенцев итальянцы, немцы, испанцы, чехи, поляки и

другие. Численность индейского населения из-за высокой смертности с каждым годом уменьшается.

Ведущей отраслью экономики района является сельское хозяйство плантационного типа. Основные плантации хлопка находятся к югу от р. Рио-Бермехо. Посевы хлопчатника стали расширяться только после первой мировой войны, хотя хлопчатник — старейшая культура в Аргентине. Индейцы занимались хлопководством еще задолго до прихода испанцев. (Тукуман на языке индейцев означает — страна хлопчатника.) Под хлопком бывает занято ежегодно в среднем 600 тыс. га. Большие площади плантаций иногда гибнут от саранчи, а также от розового червя.

Культура сахарного тростника сосредоточена преимущественно в северных провинциях. Для производства сахарного тростника широко используется дешевый труд местных батраков — индейцев и метисов. Большую часть сахарного тростника сахарозаводчики выращивают на собственных плантациях. Мелкие и средние плантаторы, арендующие земли, находятся в кабале у сахарозаводчиков, которым они вынуждены сдавать свое сырье.

Большое место в экономике района занимает лесное хозяйство. В лесах растет квебраховое дерево, используемое для производства дубильного экстракта и для строительства. На долю Аргентины приходится почти 90% мирового производства квебрахового экстракта. Среди крупных компаний, эксплуатирующих квебраховые леса, выделяется английская «Ла-Форесталь». Эта компания владеет 1,5 млн. га земельной площади, занятой лесами. Компании принадлежит несколько заводов для производства экстракта.

Город Тукуман (192 тыс. жителей) был основан в 1565 г. испанскими завоевателями, прибывшими в Аргентину из Перу. Железнодорожным сообщением город связан со многими городами Аргентины, в том числе с Буэнос-Айресом, а также с Боливией и Чили. Промышленность представлена преимущественно пищевыми предприятиями, имеются крупнейшие в Южной Америке вагоно-ремонтные мастерские. В Тукумане имеется университет и ряд других учебных заведений.

Западный район занимает среднезападную часть Аргентины. По своим природным условиям он представляет собой настоящую полупустыню. Например, в Мендосе в год выпадает только 185 мм, а в Сан-Хуане — 55 мм

осадков. Растительность представлена жесткими злаками, низкорослыми колючими кустарниками. В этих условиях земледелие возможно только при наличии орошения. Хозяйственная жизнь сосредоточена по долинам рек, стекающих с Анд — Мендоса, Атуэль и др. В этих местах возникло несколько крупных оазисов поливного земледелия с высокой плотностью населения. Река Сан-Хуан орошает 100 тыс. га, Мендоса и ее притоки — 600 тыс. га земли.

Заселение района испанцами началось значительно раньше, чем Пампы. Города Мендоса, Сан-Хуан, основанные испанцами, прибывшими из Чили, принадлежат к старейшим городам Аргентины. В колониальный период они вели большую торговлю с Чили. После проведения в 1887 г. железной дороги, связавшей Буэнос-Айрес с Мендоса, в районе стало быстро развиваться виноградарство, виноделие и промышленное садоводство. Большая часть винограда выращивается крупными плантаторами, которые имеют собственные винодельни. Мелкие хозяйства в отношении сбыта винограда находятся в большой зависимости от крупных виноделов. Уже долгие годы виноградарство и виноделие переживают кризис перепроизводства. Чтобы ослабить кризис, правительство проводило планомерное уничтожение винограда и плантаций. Посадка виноградных лоз в настоящее время разрешается только местными властями и притом на очень ограниченных площадях.

В районе имеются залежи полезных ископаемых: нефти (месторождения Тупунгато, Качеута, Соснеадо), золота, вольфрама, молибдена, мрамора и др.

Крупнейшим городом района является Мендоса (98 тыс. жителей). Этот город, как и весь район, находится в зоне активного вулканизма. Землетрясения бывают редко, но иногда они достигают большой разрушительной силы. В 1861 г. город в течение нескольких минут был полностью разрушен. В горске насчитывается более 800 предприятий по переработке сельскохозяйственных продуктов, а также деревообделочной, кожевенной и металлообрабатывающей промышленности. Окрестности Мендосы привлекают большое количество туристов.

Патагония простирается к югу от Рио-Колорадо. Лишь небольшая часть этого района связана железной дорогой с Буэнос-Айресом. Важнейшим средством сообщения со столицей является каботажное судоходство.

Вдоль западной границы Патагонии проходят хребты Анд. Побережье Патагонии представляет однообразную, лишенную растительности возвышенность от 50 до 150 м высотой, во многих местах обрывающуюся к океану. Из-за большого количества отмелей, песчаных кос и крутых берегов сильно затрудняется судоходство и строительство портов.

Патагония — важный овцеводческий район Аргентины, где насчитывается 20 млн. овец. На иссушенных постоянными ветрами и высокими летними температурами почвах растут жесткие травы и колючие низкорослые кустарники, которые образуют настолько плотную подушку, что она не пробивается даже пулей. Тем не менее в этих условиях хорошо акклиматизировались мясошерстные породы — ромней-марш и аргентинские мериносы.

В Патагонии господствует крупное помещичье землевладение. Некоторые овцеводы владеют хозяйствами в 300 тыс. и более гектаров. В таких хозяйствах содержатся сотни тысяч овец.

Наиболее крупными городами Патагонии являются порты.

Открытие в 1907 г. в Патагонии месторождения нефти явилось крупным событием в Аргентине. Нефть была обнаружена случайно одной из экспедиций Геологического управления, которая занималась исследованием подпочвенных вод недалеко от населенного пункта Комодоро-Ривадавия. Патагония дает 80 % всей добываемой в стране нефти.

Комодоро-Ривадавия — главный населенный пункт Патагонии, он связан морским сообщением с Буэнос-Айресом. Недалеко за городской чертой стоят нефтяные вышки, около порта много нефтяных резервуаров. Город растет, в нем насчитывается более 30 тыс. жителей. Из-за сильных приливов пароходы и танкеры бросают якорь в 1—2 км от берега.

Патагония богата природными газами. После войны аргентинское правительство закончило постройку газопровода Комодоро-Ривадавия — Буэнос-Айрес длиной в 160 км. Правительство приступило к разработке каменного угля в Рио-Турбио в национальной территории Санта-Крус. Для вывоза угля до г. Гельегос построена узкоколейная железная дорога.

До сих пор разведанные месторождения меди, свинцово-серебряных и других руд не разрабатываются.

Орошаемый район в долине Рио-Негро, в северной части Патагонии аргентинцы называют «Аргентинской Калифорнией». По сравнению с выжженными солнцем патагонскими степями, этот оазис выглядит цветущим садом. Здесь развито промышленное садоводство. Климатические условия позволяют выращивать яблоки, груши, хмель. Часть фруктов вывозится за границу.

Широкой известностью во всей Америке и Западной Европе пользуются озера Патагонии — излюбленные места туристов. Среди патагонских озер выделяется своей площадью (532 кв. км) и богатой окружающей природой Науэль-Уапи, расположенное на высоте 900 м. Здесь сочетаются ландшафты, характерные для норвежских фиордов и швейцарских альпийских озер. Массивы араукариевых и буковых лесов чередуются с участками альпийских и субальпийских пастбищ. В национальном парке сохранились многие ныне редкие животные: олени, пумы и другие.

80 коп.

